

Занятость в МСП: далеко ли до целей Стратегии-2030?

Июль 2019

- 25,6% занятости в России обеспечивает сектор малого и среднего предпринимательства (МСП).
- Число работников в активных бизнесах МСП составляет 18,3 млн человек.
- Более половины трудящихся в малом и среднем бизнесе сконцентрированы всего в 10 регионах; на Москву приходится 20%.
- Самый крупный наниматель в малом и среднем бизнесе — сектор торговли, на него приходится 31%.
- В секторе операций с недвижимостью 96% услуг предоставляют компании МСП.

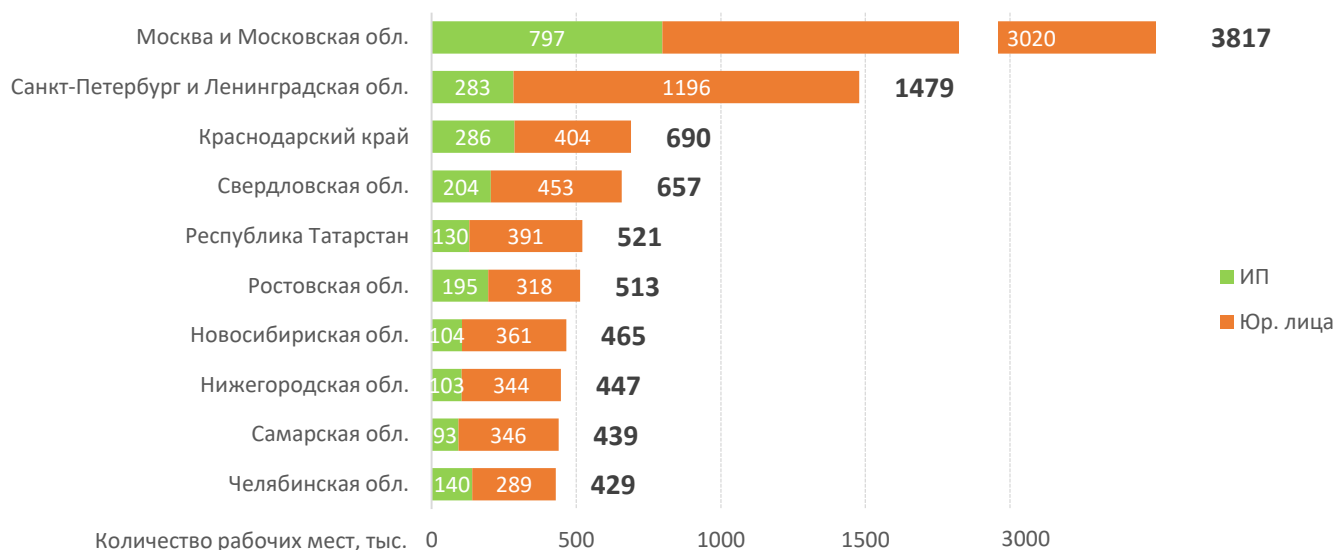
Доля занятых в МСП от общей численности занятого населения к 2030 году должна составить 35%. Такая цель содержится в Стратегии развития малого и среднего предпринимательства. Мы решили оценить стартовые позиции по этой задаче и шире взглянуть на занятость в этом секторе.

Занятость в МСП в региональном разрезе

18,3 миллиона рабочих мест в России, или четверть (25,6%), создали малый и средний бизнес.¹ 18,6% приходится на юридических лиц и 7% — на индивидуальных предпринимателей. Более половины занятых в МСП сконцентрированы всего в 10 регионах России; более 20% приходится на Москву, еще 8% — на Санкт-Петербург. Это в значительной степени связано с неравномерностью предпринимательской активности в разрезе регионов. Однако важную роль играет также предпринимательская культура. За пределами крупнейших городов частный бизнес зачастую отождествляется с его микроформами, что в конечном итоге влияет на поведение граждан.

¹Оценка на 01.01.2019.

График 1. Топ-10 регионов по количеству рабочих мест в секторе МСП



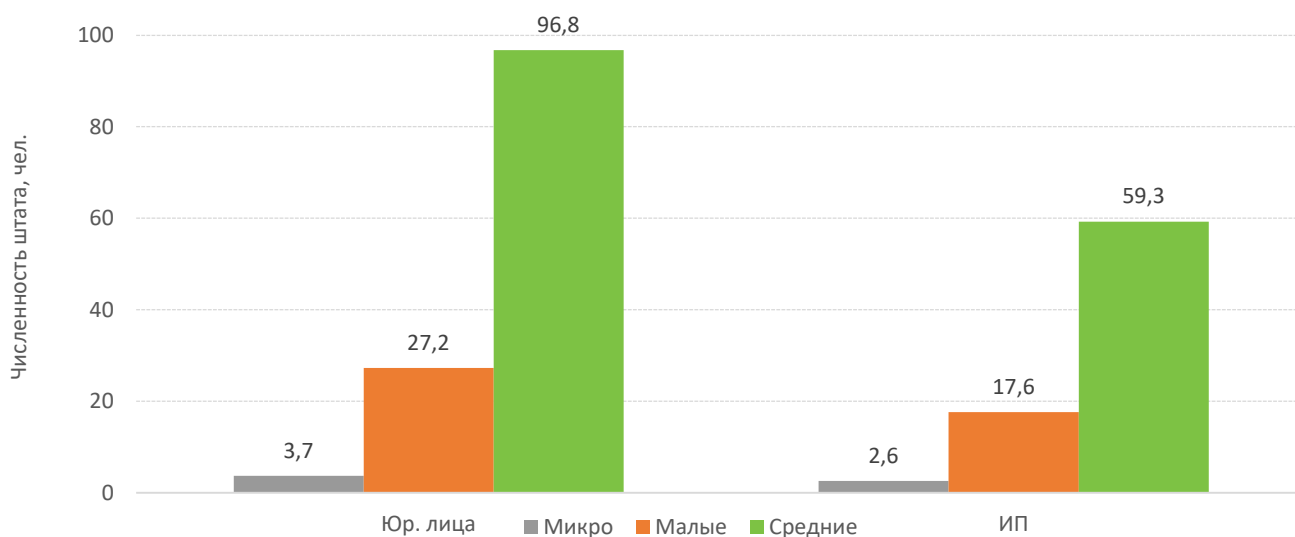
Источник: рассчитано по данным Сбербанка.

В микроорганизациях работает в среднем по 3 сотрудника: 3,7 — в юридических лицах и 2,6 — в ИП. В малых юридических лицах — 27 человек, а в средних — порядка 97. Далее компания органически превращается в крупный бизнес и покидает состав МСП.

Число трудящихся у индивидуальных предпринимателей ниже: 18 человек для малых и 59 для средних компаний.² При этом данный вид организаций в принципе редко «дорастает» до среднего бизнеса. По данным ФНС, на 10.06.2019 таких ИП в России было всего 316.

Этот факт хорошо виден в распределении трудовых ресурсов по разным типам предприятий МСП. Доля трудящихся в ИП, относящихся к среднему бизнесу, неотличима от нуля, а 91% здесь работают в микрокомпаниях. Для юридических лиц картина ожидаемо отличается: на микросегмент приходится менее половины занятых (46%), 40% — это малый бизнес, 14% — средний.

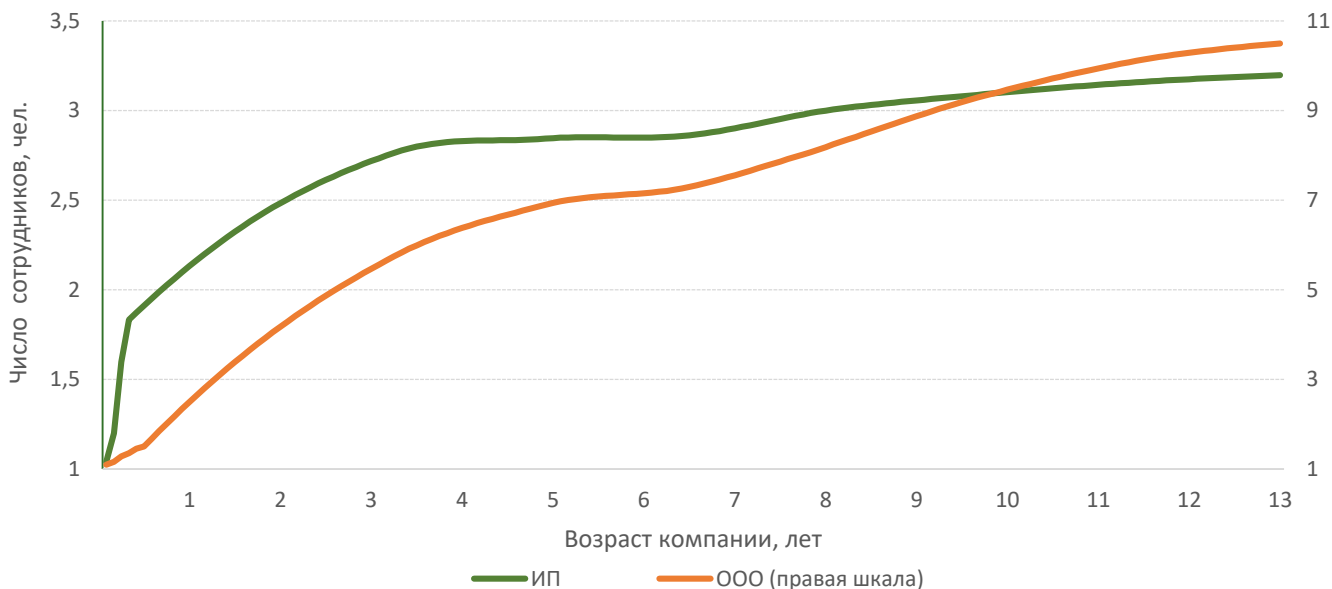
График 2. Средняя численность штата компаний МСП



Источник: рассчитано по данным Сбербанка.

² В настоящих оценках сам индивидуальный предприниматель считается работником в ИП; для ООО используется численность штата.

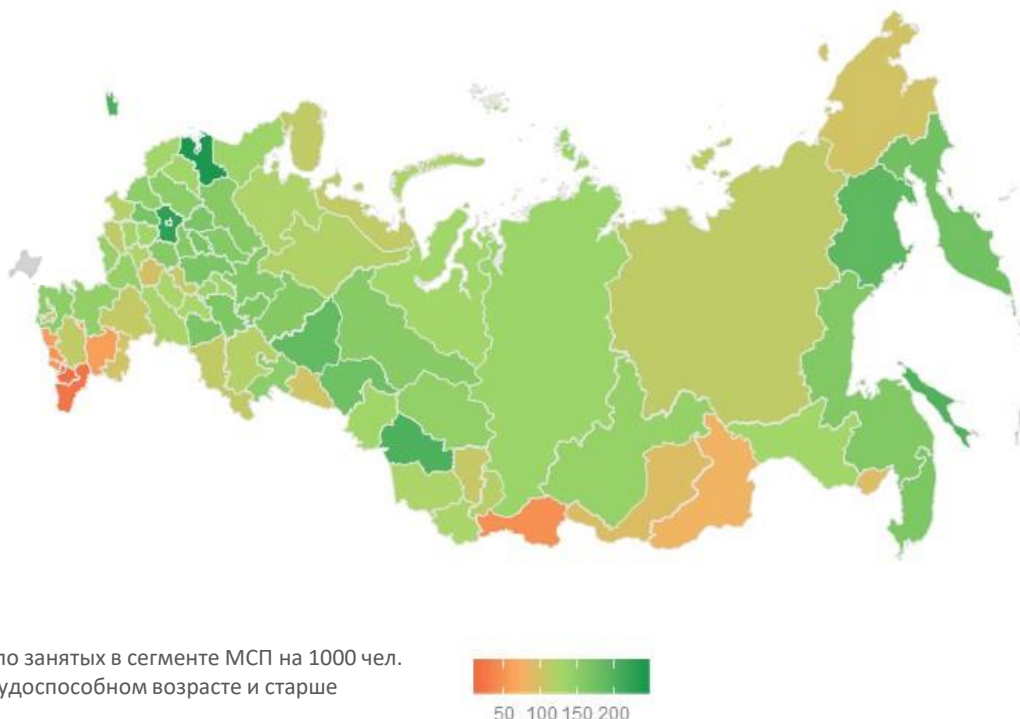
График 3. Среднее число сотрудников в зависимости от срока деятельности компании



Источник: рассчитано по данным Сбербанка.

Наши данные позволяют оценить средний размер штата МСП по мере развития компании. Юридические лица имеют гораздо больше сотрудников, чем ИП. В наиболее зрелых ООО в нашей выборке, существующих на рынке 13 лет и активных в 2018 г., работает в среднем 11 человек, в то время как в ИП с таким же сроком существования – около трех человек. Статистика показывает, что наиболее активная фаза расширения штата приходится на первые 4–5 лет существования компании, в дальнейшем темпы роста замедляются.

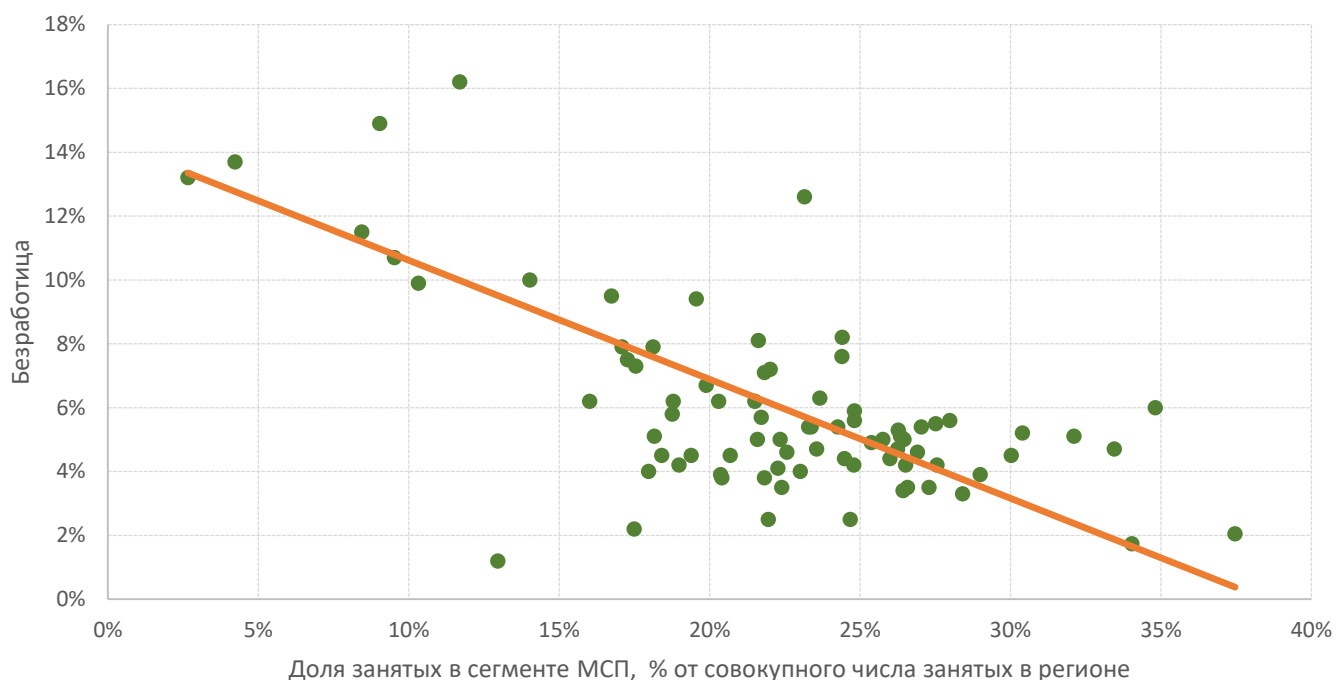
График 4. Карта занятости в сегменте МСП



Источники: рассчитано по данным Сбербанка и Росстата.

Для более точной оценки роли МСП на региональных рынках труда мы соотнесли число работающих в активных компаниях данного сегмента к численности населения в трудоспособном возрасте и старше (предпринимателем можно быть в любом возрасте).³ При таком подходе лидеры поменялись местами: первое место занимают Санкт-Петербург и Ленинградская область, а второе — Москва с областью (244 и 227 занятых на 1000 чел. в трудоспособном возрасте и старше). Показатель в 200 человек также преодолели Новосибирская, Калининградская и Сахалинская области (205, 205 и 202 занятых на 1000 чел. соответственно). В регионах Северного Кавказа занятость в сегменте МСП оказалось наименьшей с минимальными показателями в Чеченской Республике и Республике Ингушетия — 15 занятых на 1000 чел. В среднем по стране число занятых в сегменте МСП составляет 155 на 1000 чел. в трудоспособном возрасте и старше.

График 5. Соотношение регионального уровня безработицы и доли занятых в сегменте МСП⁴



Источники: рассчитано по данным Сбербанка и Росстата.

В наших данных также видно, что более высокий уровень развития МСП в принципе идет в паре с более низкой безработицей.⁵ Доля работающих в данном секторе по отношению к совокупному числу занятых в регионе связана с региональным уровнем безработицы.⁶ В тех регионах, где предприниматели обеспечивают относительно высокую долю рабочих мест, уровень безработицы в целом ниже. Это может говорить о том, что задачи экономического роста и борьбы с безработицей эффективно решаются посредством стимулирования развития предприятий МСП.

³ Данные о численности населения в трудоспособном возрасте и старше взяты из бюллетеня Росстата «Численность населения Российской Федерации по полу и возрасту на 1 января 2018 года».

⁴ Из выборки была исключена Республика Ингушетия в связи с аномально высоким уровнем безработицы — 23,6%.

⁵ По данным Росстата о занятых в возрасте 15 лет и старше из раздела «Численность занятых по субъектам Российской Федерации» за 2018 г.

⁶ Взаимосвязь статистически подтверждается при 1% пороге значимости.

Занятость в МСП в отраслевом разрезе

График 6. Распределение занятости в МСП по основным видам экономической деятельности



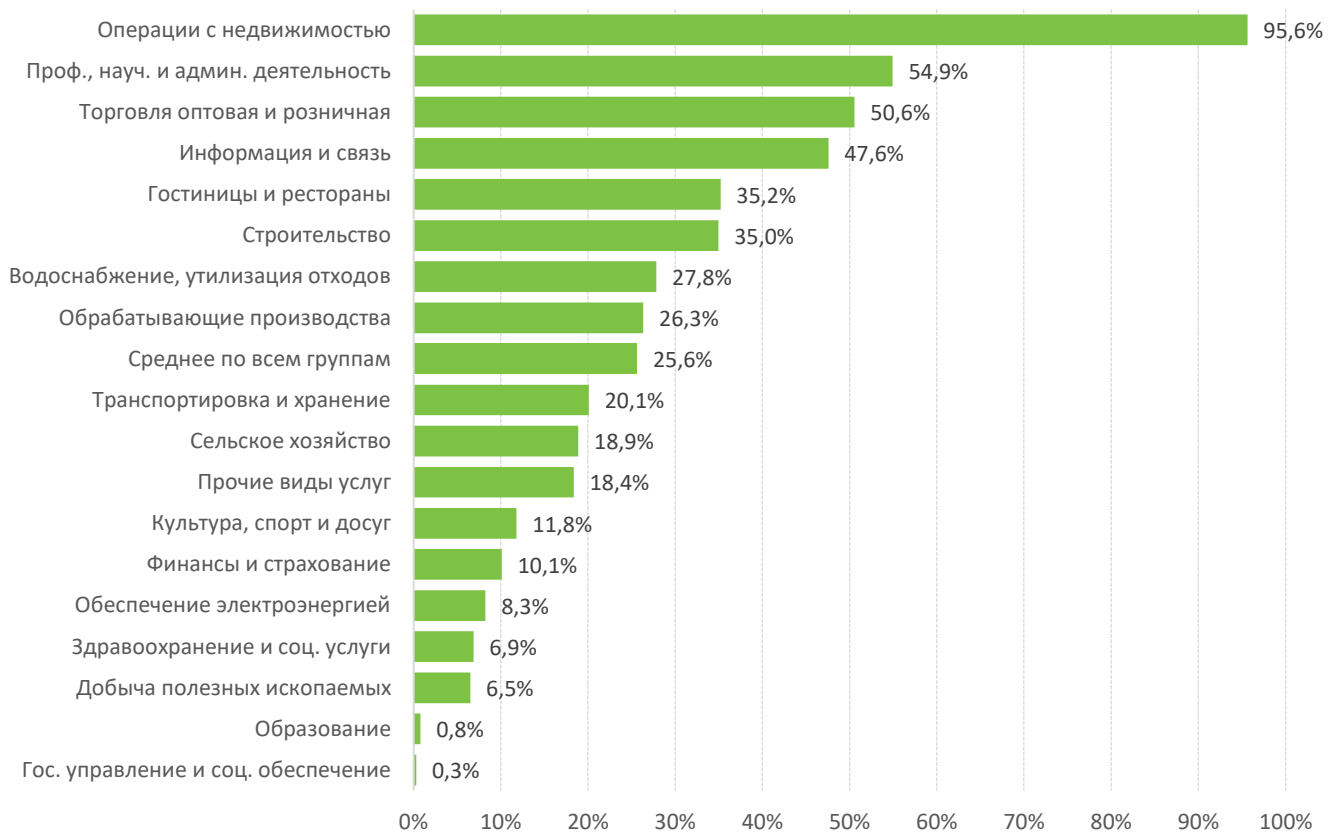
Источник: рассчитано по данным Сбербанка.

Структура занятости в МСП по отраслям не так концентрирована, как принято считать. Больше всего рабочих мест создано предпринимателями в сегменте «Торговля» — на нее приходится 31,4%. Но это существенно меньшая доля, чем оценки, получаемые просто по количеству компаний в секторе.⁷ Почти 15% приходится на обрабатывающие производства, 10% — на строительство.

В ряде отраслей более половины занятости обеспечивает малый и средний бизнес. На первом месте здесь с большим отрывом оказалась деятельность по операциям с недвижимым имуществом, в которой почти все работники (95,6%) числятся в МСП. Следом идут компании, занимающиеся профессиональной, научной и технической деятельностью, а также снова торговля. В двух этих секторах доля МСП превышает половину от всех рабочих мест. Несколько недотянула до 50% категория «Информация и связь». В отличие от перечисленных отраслей, в государственном управлении, социальном обеспечении и образовании юридические лица и ИП практически не присутствуют на рынке труда (доля занятых — менее 1%).

⁷ Наша собственная оценка составляет 36,5%, оценка из отчета бизнес-омбудсмена — 42,7%.
<http://stolypin.institute/wp-content/uploads/2018/07/issledovanie-ier-msp-27.07.18.pdf>

График 7. Доля занятых в сегменте МСП, % от совокупного количества занятых в отрасли



Источники: рассчитано по данным Сбербанка и Росстата.

Приложение 1. Занятость в сегменте МСП в региональном разрезе

Регион	Уровень безработицы	Доля занятых в сегменте МСП, % от совокупного числа занятых в регионе	Число занятых в сегменте МСП на 1000 чел. в трудоспособном возрасте и старше
Санкт-Петербург и Лен. обл.	2,1%	37,5%	243,9
Новосибирская область	6,0%	34,8%	205,1
Москва и Московская обл.	1,7%	34,0%	227,0
Калининградская область	4,7%	33,5%	204,8
Свердловская область	5,1%	32,1%	188,6
Сахалинская область	5,2%	30,4%	201,9
Тюменская область	4,5%	30,0%	176,9
Рязанская область	3,9%	29,0%	155,7
Ивановская область	3,3%	28,4%	168,7
Ярославская область	5,6%	28,0%	167,9
Костромская область	4,2%	27,6%	159,3
Пермский край	5,5%	27,5%	157,6
Калужская область	3,5%	27,3%	171,1
Вологодская область	5,4%	27,0%	156,1
Магаданская область	4,6%	26,9%	192,2
Самарская область	3,5%	26,6%	166,1
Нижегородская область	4,2%	26,5%	166,4
Кировская область	5,0%	26,5%	159,3
Республика Татарстан	3,4%	26,4%	165,7
Приморский край	5,1%	26,3%	164,7
Камчатский край	5,3%	26,3%	175,0
Удмуртская Республика	4,7%	26,2%	162,5
Владимирская область	4,4%	26,0%	155,6
Краснодарский край	5,0%	25,8%	151,4
Ростовская область	4,9%	25,4%	146,5
Смоленская область	5,6%	24,8%	149,9
Томская область	5,9%	24,8%	145,7
Тверская область	4,2%	24,8%	152,5
Хабаровский край	2,5%	24,7%	160,3
Воронежская область	4,4%	24,5%	142,0
Республика Карелия	8,2%	24,4%	136,7
Иркутская область	7,6%	24,4%	142,0
Челябинская область	5,4%	24,3%	152,5
Республика Марий Эл	6,3%	23,7%	135,9
Чувашская Республика	4,7%	23,6%	139,3

Регион	Уровень безработицы	Доля занятых в сегменте МСП, % от совокупного числа занятых в регионе	Число занятых в сегменте МСП на 1000 чел. в трудоспособном возрасте и старше
Орловская область	5,4%	23,4%	131,5
Псковская область	5,4%	23,3%	132,0
Республика Алтай	12,6%	23,1%	126,3
Белгородская область	4,0%	23,0%	141,5
Саратовская область	4,6%	22,6%	125,0
Новгородская область	3,5%	22,4%	133,6
Красноярский край	5,0%	22,3%	137,6
Тульская область	4,1%	22,3%	133,8
Омская область	7,2%	22,0%	133,9
Ханты-Мансийский АО	2,5%	22,0%	154,5
Ульяновская область	3,8%	21,8%	126,2
Алтайский край	7,1%	21,8%	124,5
Амурская область	5,7%	21,7%	132,2
Республика Адыгея	8,1%	21,6%	108,6
Пензенская область	5,0%	21,6%	126,2
Архангельская область	6,2%	21,5%	123,4
Республика Башкортостан	4,5%	20,7%	118,8
Брянская область	3,8%	20,4%	119,2
Липецкая область	3,9%	20,4%	123,6
Республика Хакасия	6,2%	20,3%	117,2
Республика Коми	6,7%	19,9%	121,4
Курганская область	9,4%	19,6%	101,6
Ставропольский край	4,5%	19,4%	111,6
Курская область	4,2%	19,0%	112,6
Кемеровская область	6,2%	18,8%	107,4
Волгоградская область	5,8%	18,8%	109,7
Республика Мордовия	4,5%	18,4%	108,7
Оренбургская область	5,1%	18,2%	111,1
Ненецкий АО	7,9%	18,1%	111,6
Тамбовская область	4,0%	18,0%	99,6
Республика Саха	7,3%	17,5%	112,8
Ямало-Ненецкий АО	2,2%	17,5%	132,0
Мурманская область	7,5%	17,3%	111,3
Астраханская область	7,9%	17,1%	100,2
Республика Бурятия	9,5%	16,7%	93,0
Еврейская АО	6,2%	16,0%	92,3

Регион	Уровень безработицы	Доля занятых в сегменте МСП, % от совокупного числа занятых в регионе	Число занятых в сегменте МСП на 1000 чел. в трудоспособном возрасте и старше
Забайкальский край	10,0%	14,0%	80,9
Чукотский АО	1,2%	13,0%	100,2
Республика Карачаево-Черкесия	16,2%	11,7%	59,8
Республика Калмыкия	9,9%	10,3%	59,7
Республика Северная Осетия — Алания	10,7%	9,5%	54,5
Республика Тыва	14,9%	9,0%	46,6
Кабардино-Балкарская Республика	11,5%	8,4%	50,2
Республика Дагестан	13,7%	4,2%	22,8
Республика Ингушетия	26,3%	2,9%	15,3
Чеченская Республика	13,2%	2,7%	15,3
По стране в целом	4,8%	25,6%	155,3

Приложение 2. Занятость в сегменте МСП в отраслевом разрезе

Группа ОКВЭД	Доля занятого населения в возрасте 15–72 лет	Доля занятых в сегменте МСП, % от совокупного числа занятых в группе ОКВЭД
Деятельность по операциям с недвижимым имуществом	1,7%	95,6%
Деятельность профессиональная, научная и техническая; административная	5,6%	54,9%
Торговля оптовая и розничная	15,9%	50,6%
Деятельность в области информации и связи	1,8%	47,6%
Деятельность гостиниц и предприятий общественного питания	2,6%	35,2%
Строительство	7,1%	35,0%
Водоснабжение, утилизация отходов	0,7%	27,8%
Обрабатывающие производства	14,1%	26,3%
Транспортировка и хранение	8,6%	20,1%
Сельское хозяйство	5,8%	18,9%
Прочие виды услуг	2,4%	18,4%
Деятельность в области культуры, спорта, организации досуга, развлечений	1,8%	11,8%
Деятельность финансовая и страховая	2,3%	10,1%
Обеспечение электроэнергией	2,7%	8,3%
Деятельность в области здравоохранения и соц. услуг	8,0%	6,9%
Добыча полезных ископаемых	2,3%	6,5%
Образование	9,5%	0,8%
Гос. управление и соц. обеспечение	7,1%	0,3%
По всем группам ОКВЭД	100,0%	25,6%

Проект «СберДанные» — инициатива Сбербанка по обработке и анализу больших данных. На основе информации, получаемой из платежных систем и общедоступных источников, эксперты банка предоставляют количественные характеристики социально-экономических процессов, происходящих в стране на макро- и микроэкономическом уровне. При анализе используются только агрегированные обезличенные данные. Идентифицировать по ним конкретных клиентов невозможно. Персональная информация и любая информация, составляющая коммерческую тайну, не раскрываются.

Авторы исследований: М. Матовников, Н. Корженевский, М. Камротов.

Проект реализуется совместно с дивизионом «Корпоративные клиенты 360» и «Платформой ОФД».

Дивизион «Корпоративные клиенты 360» — подразделение Сбербанка, ответственное за развитие цифрового профиля корпоративных клиентов Сбербанка, и создание аналитических продуктов на основе данных.

«Платформа ОФД» — крупнейший оператор фискальных данных России по версии CNews Analytics. Через нее обрабатываются данные каждой четвертой кассы в стране.

Редакторы выпуска: П. Сергеева, Е. Крылова.

При публикации материалов проекта ссылка на Сбербанк обязательна.

Электронная версия:



Контакты: media@sberbank.ru